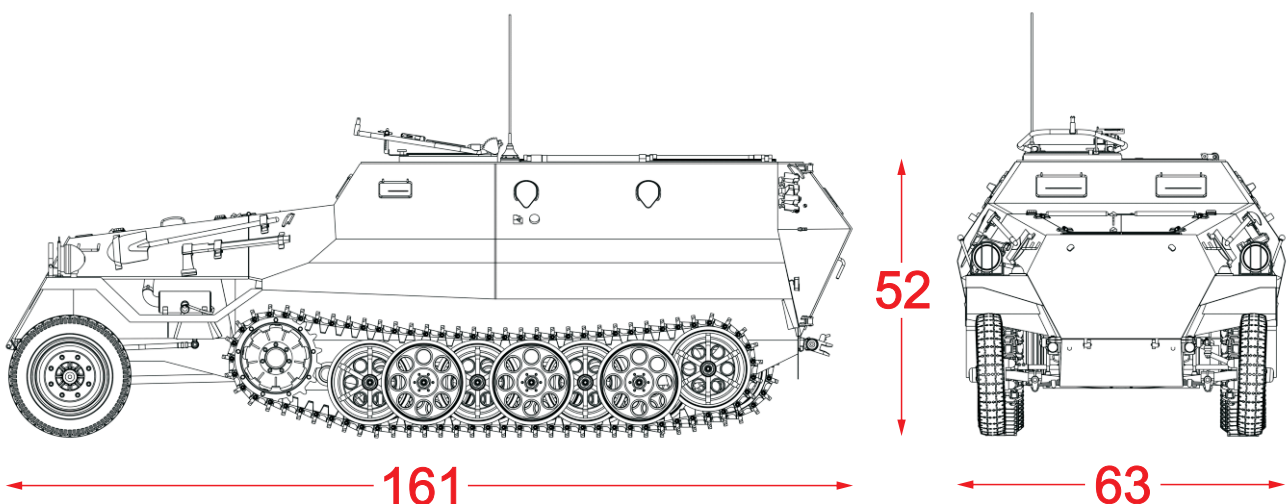


Obrněný transportér československé výroby z období Studené války
 pozdější varianta sklonu pancíře
 Czechoslovak made Cold War Era armoured personnel carrier
 late hull angle version

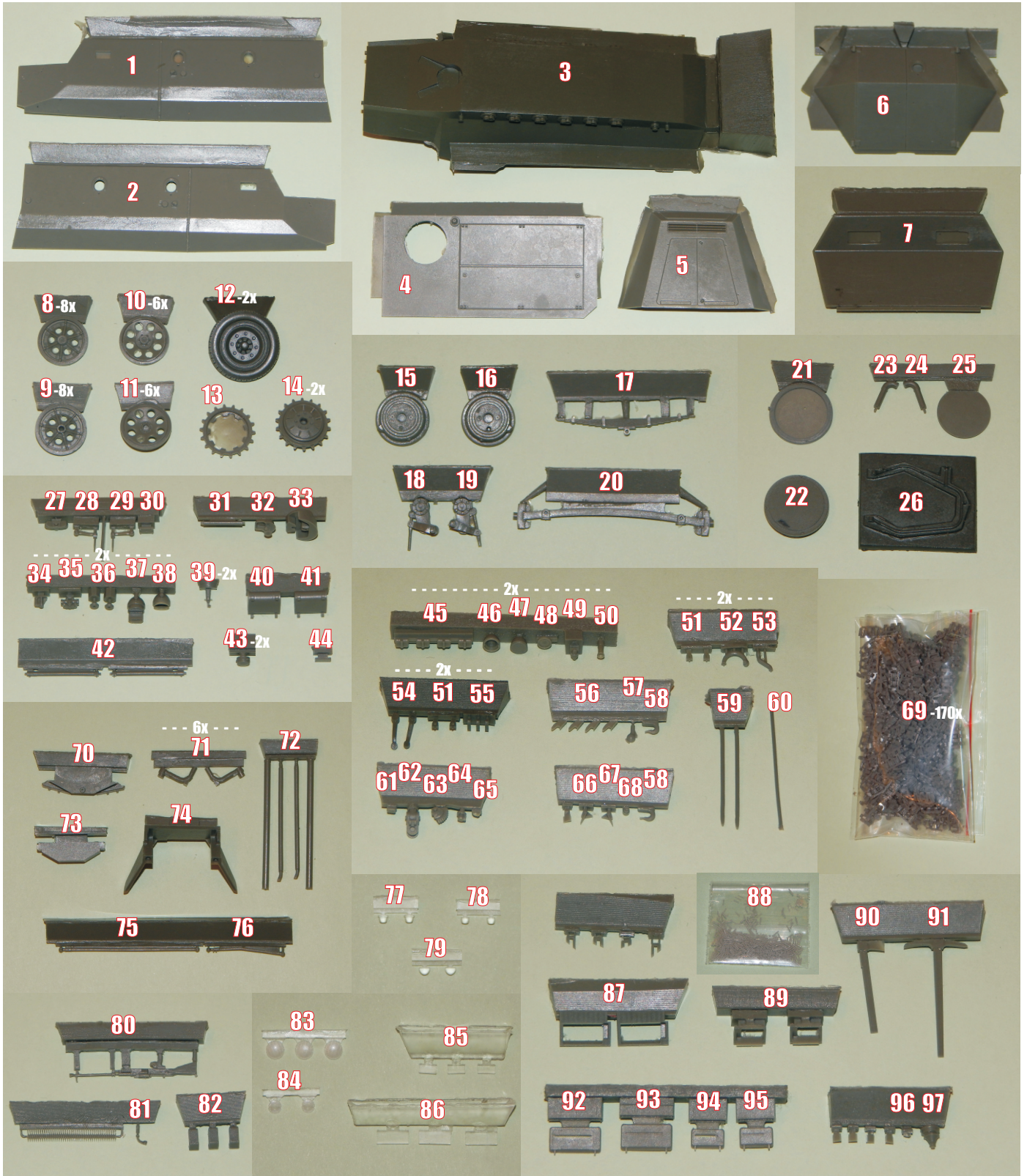
Po skončení druhé světové války zůstalo na území československa značné množství vozidel SdKfz.251 a výrobní kapacity po jejich výrobě. V letech 1952-53 byl podnik Tatra Kopřivnice pověřen modernizací a vývojem vlastního obrněného prostředku vycházejícího právě ze SdKfz.251. Vozidlo vybavené novým motorem Tatra ale neprošlo vojenskými zkouškami a bylo nutno vozidlo zásadně zrekonstruovat. Vozidlo dostalo silnější nově vyvinutý motor Tatra T-928-3 použitý pro automobil Tatra T-138 a dále došlo k zlepšení opancéřování korby zakrytím stropním pancířem, dovybaveno filtroventilací, boky korby byly opatřeny střílnami a novým podvozkem. Na střeše dostal velitelský poklop otočnou lafetu pro univerzální kulomet vz.52 ráže 7,62mm, později kulomet vz.59 stejné ráže. Vzniklo tak vlastně nové vozidlo a z původního německého transportéru zůstala základní konstrukce a hrubé venkovní tvary. Ověřovací série byla vyráběna v letech 1958-59. Sériová výroba pod označením OT-810 pak probíhala v letech 1959-62 kdy bylo vyrobeno celkem asi 1500 kusů několika variant. Toto vozidlo nebylo nikdy exportováno. ČSLA zavedla OT-810 pro přepravu desetičlenného družstva mechanizované pěchoty. Další rozšířenou verzí bylo asi 320 kusů OT-810/R2 a OT-810/R3, což byl velitelsko-spojovací prostředek. Později bylo několik OT-810 upraveno jako lehký stíhač tanků OT-810D, vozidlo technické pomoci v poli, jako průzkumný prostředek pro dělostřelectvo a zdravotní verze. Poslední kusy již neaktivních obrněných transportérů OT-810 vyřadila armáda ze svých skladů až v roce 1995.

Many SdKfz.251 vehicles and its industry capabilities remained in Czechoslovakia after WWII. In 1952-1953 was the company Tatra Kopřivnice charged with modernisation and development of own armoured personnel carrier proceed from SdKfz.251. Vehicle were equipped with new Tatra engine, but it did not meet the army requirements and therefore the vehicle were reconstructed with new more powerful Tatra T-928-3 engine which was used for truck Tatra T-138, body armour was improved by roof plate, gunports in side armour and the chassis were modernised. Interior were equipped with filtration system. Commander's cover serve as the carriage for universal machine-gun vz.52 with calibre 7,62 mm, later for machine-gun vz.59. New vehicle was developed and from the original german transporter remained only basic construction and outside shapes. Prototype production run between 1958 and 1959. Serial production of OT-810 run between 1959 and 1962 years when about 1500 pcs of different versions were produced. This vehicle was never exported. Czechoslovak army took up OT-810 especially for transport of ten men mechanized infantry squad. Next extended version were command and signal vehicle OT-810/R2 and OT-810/R3. It was also produced OT-810D, which was light tank destroyer. Some of the vehicles of the basic version OT-810 were modified for vehicles of technical support, reconnaissance vehicles for artillery or for ambulance version. The last pieces of non active armoured transporters OT-810 were eliminated from armament up in 1995.

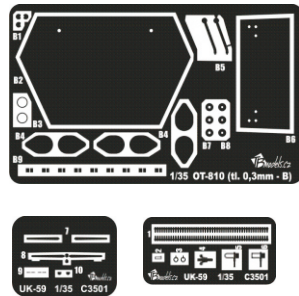
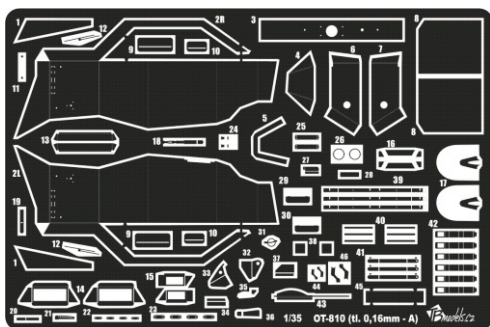
rozměry modelu v mm / kit dimensions in mm



pryskyřicové díly / resin parts



fotoleptané díly / photoetched parts



obtisky / decal sheet



DVD



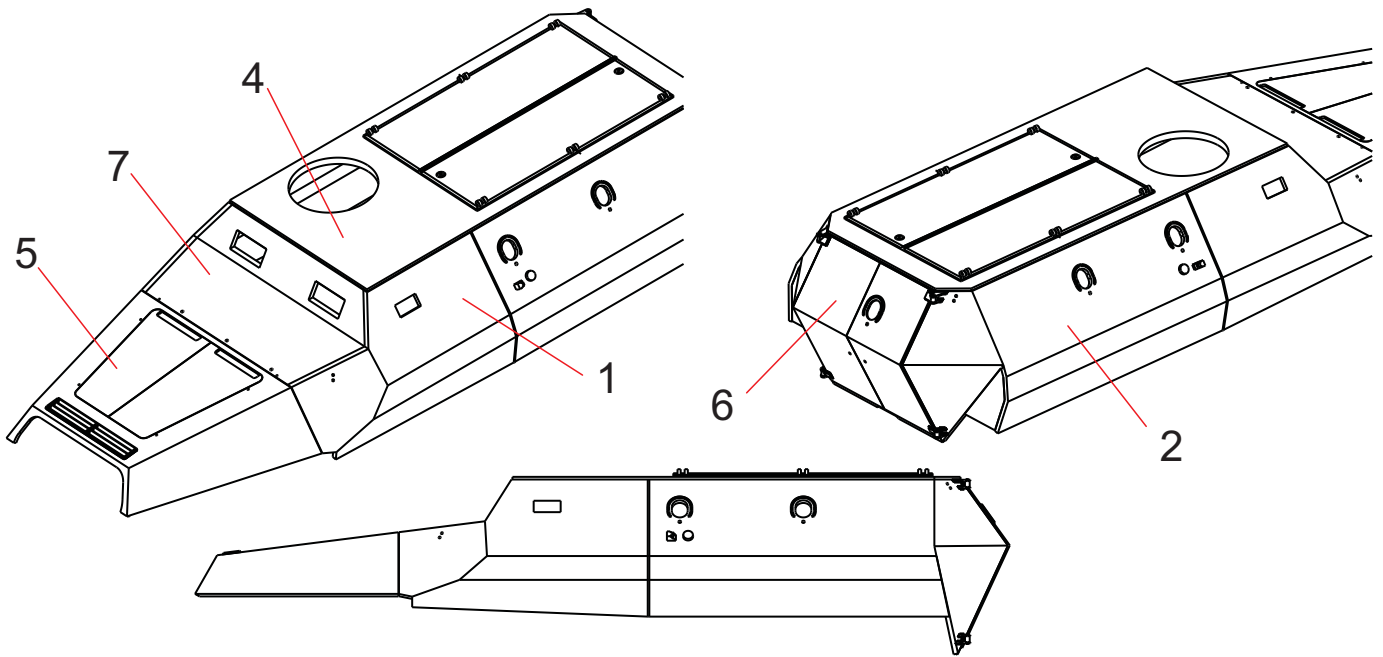
NÁVOD KE STAVBĚ MODELU / ASSEMBLY MANUAL

POZOR

obsahuje drobné dílky - pro modeláře od 14 let
 model obsahuje díly z epoxydové pryskyřice která může při opracování dráždit oči, kůži a dýchací systém
 při opracovávání a manipulaci s dílky používejte ochranných pomůcek, vyvarujte se jejich vdechnutí

ATTENTION

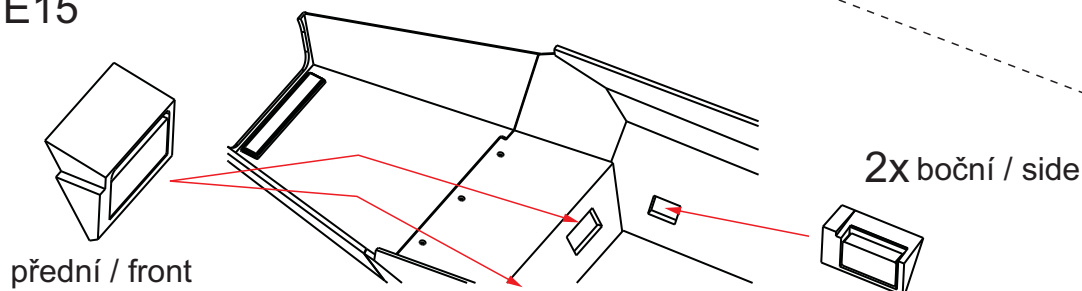
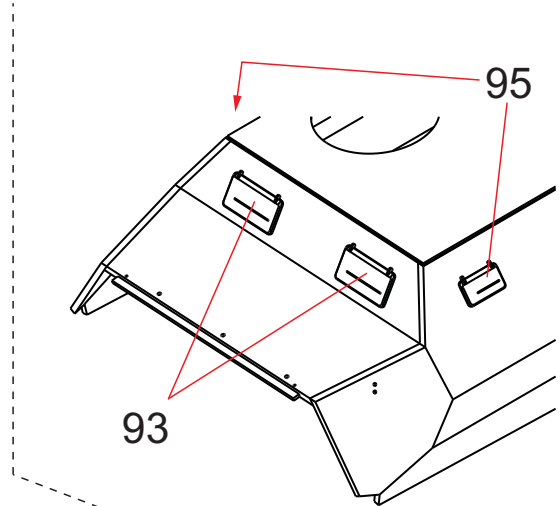
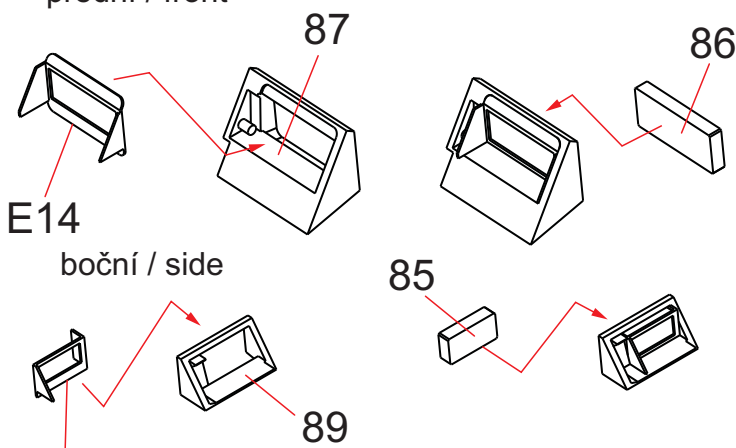
contains small parts - for modellers from 14 years
 model contains parts from epoxyd resin which can irritate the eyes, skin and breathing system during the working
 please use the protective aids during manipulation and cutting, avoid of their breathing



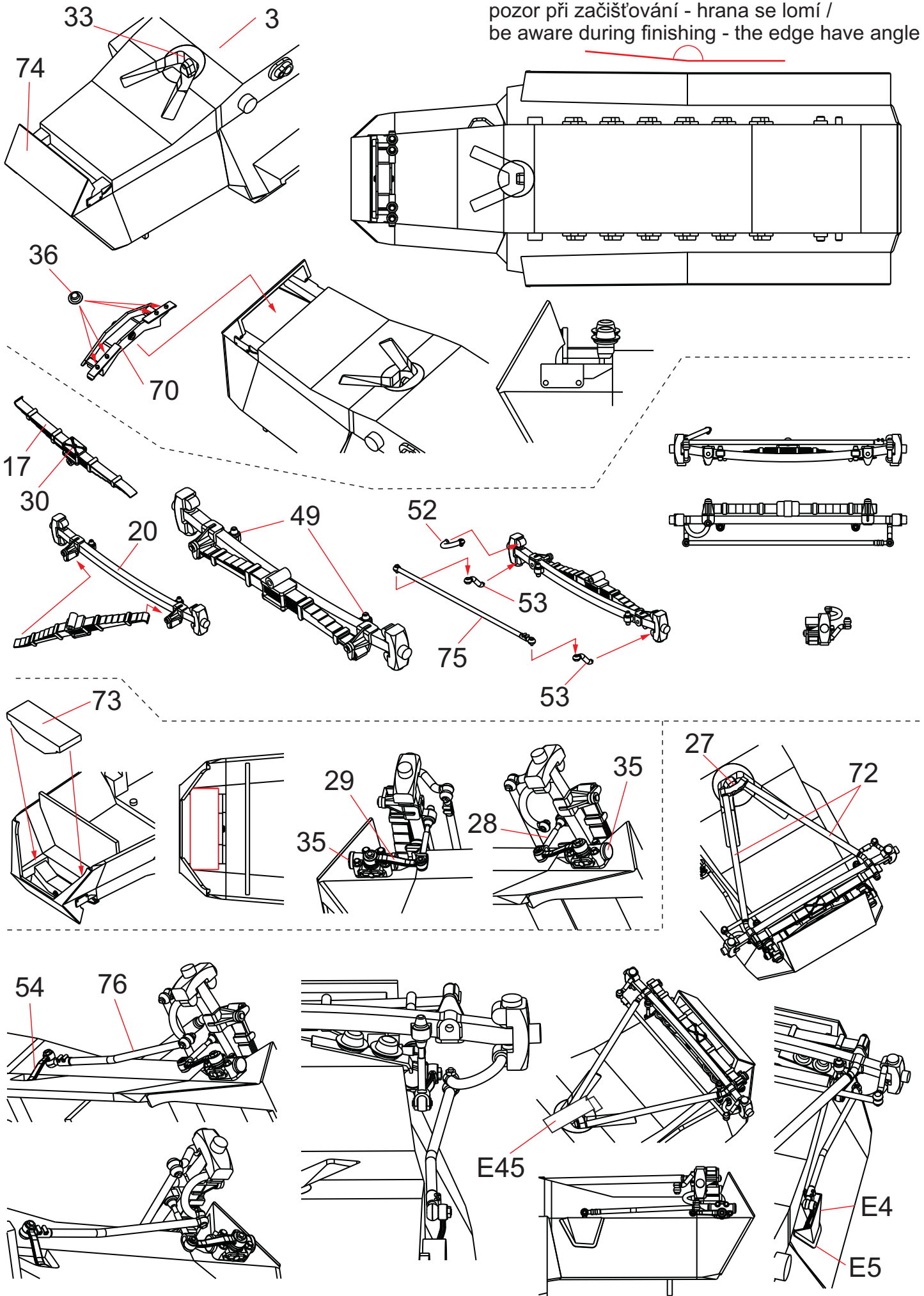
otevřené průzory /
 opened view hatches

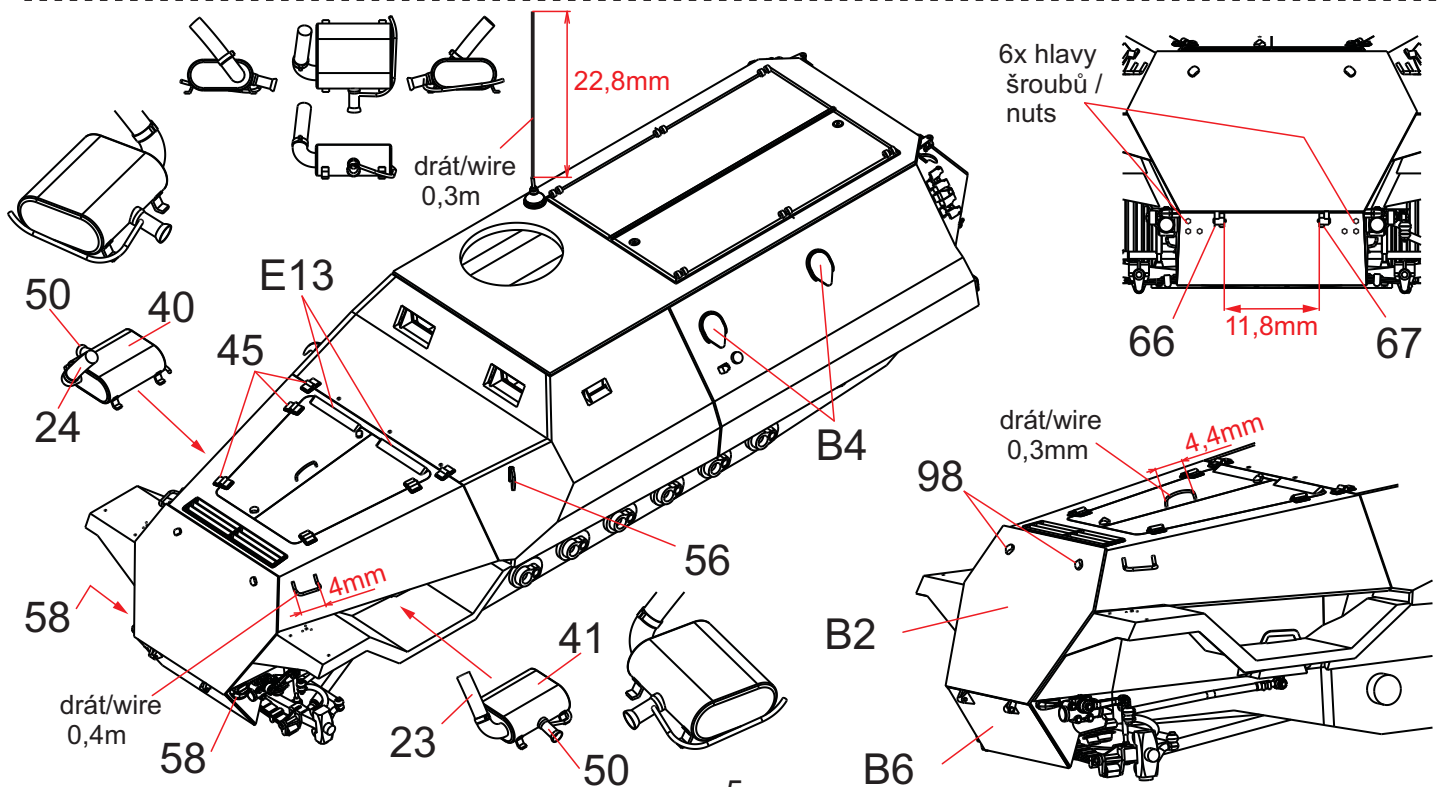
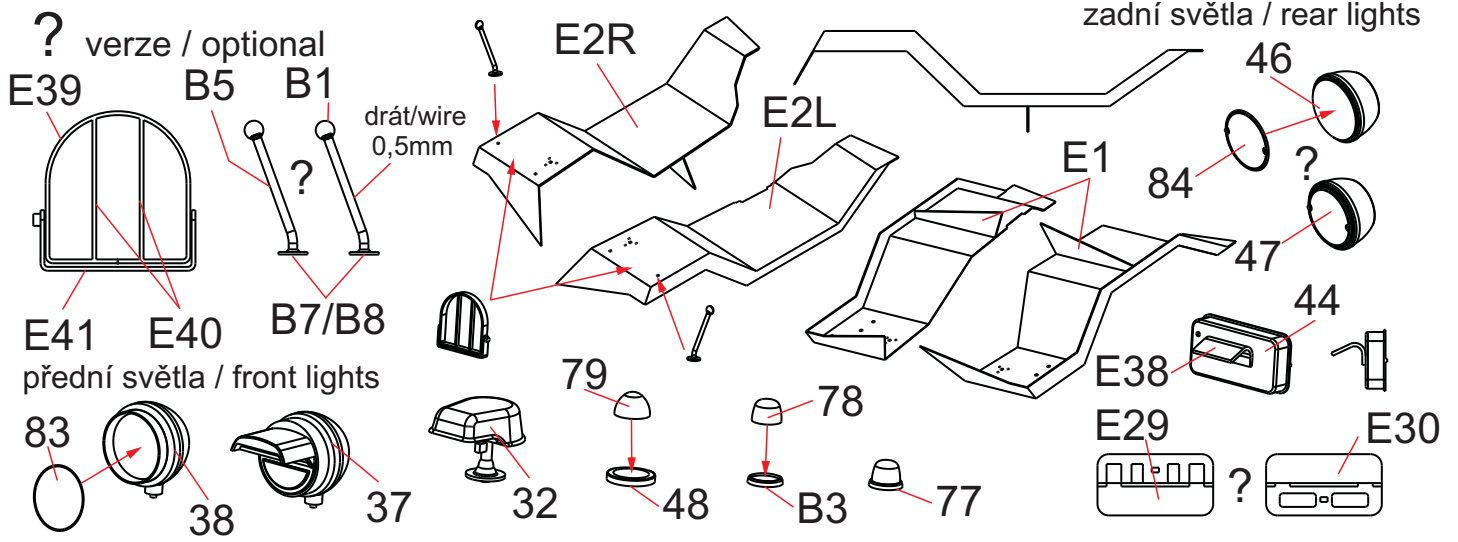
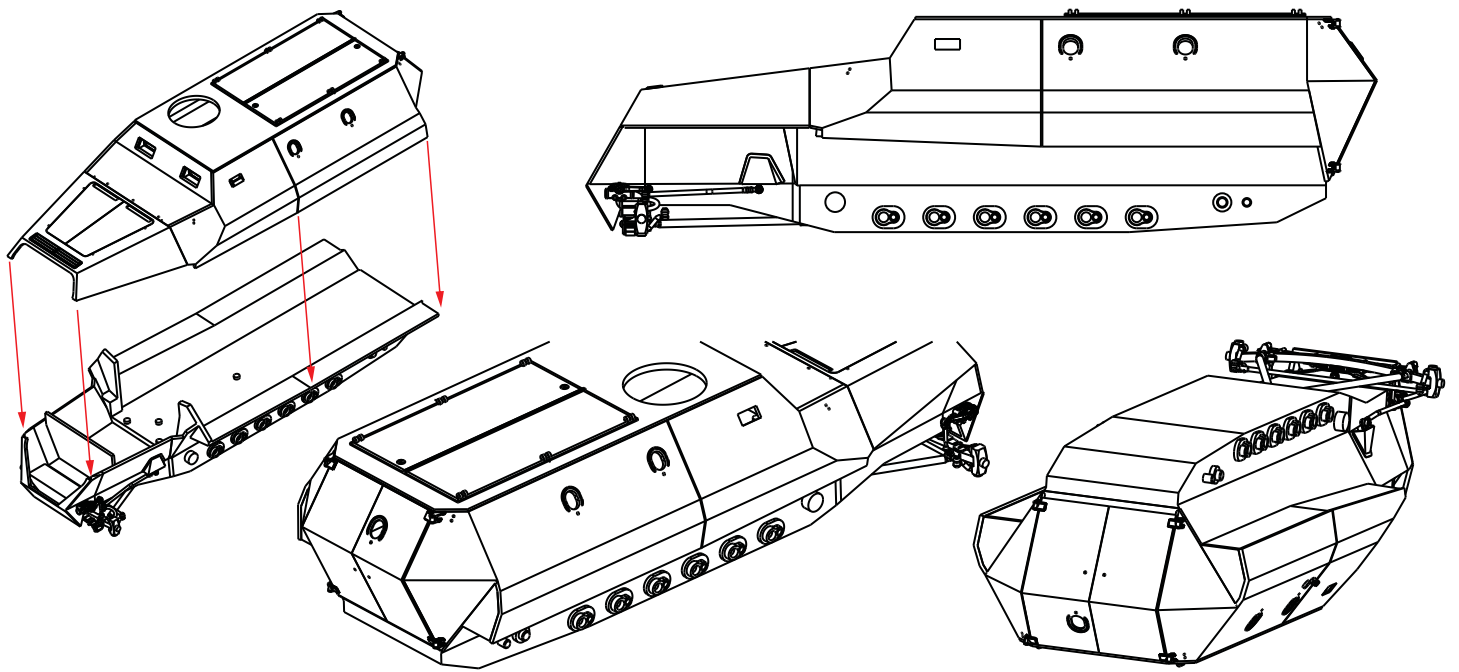
? verze / optional

zavřené průzory /
 closed view hatches

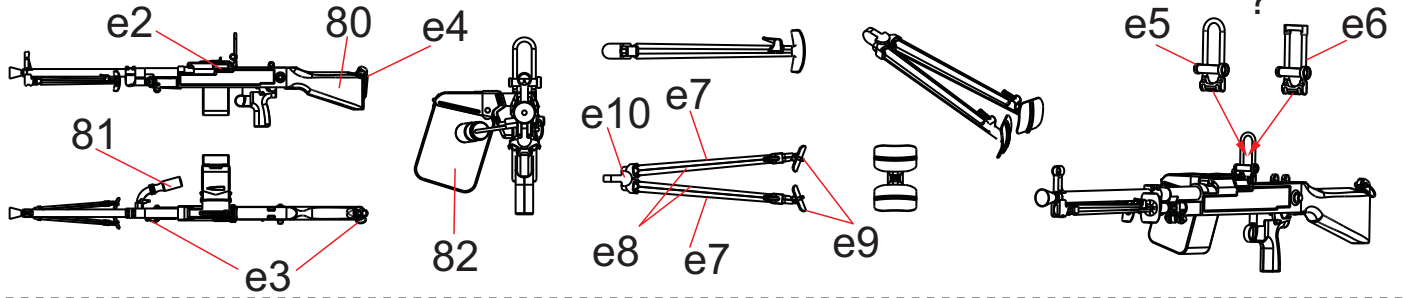


pozor při začišťování - hrana se lomí /
 be aware during finishing - the edge have angle





Univerzální kulomet UK-59 - fotoleptané díly - samostatné archy C3501 /
 Universal machine gun UK-59 - separate photoetched parts C3501

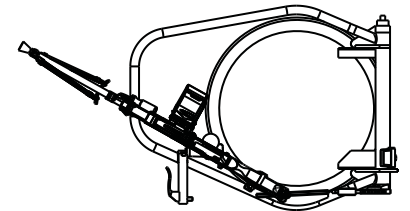
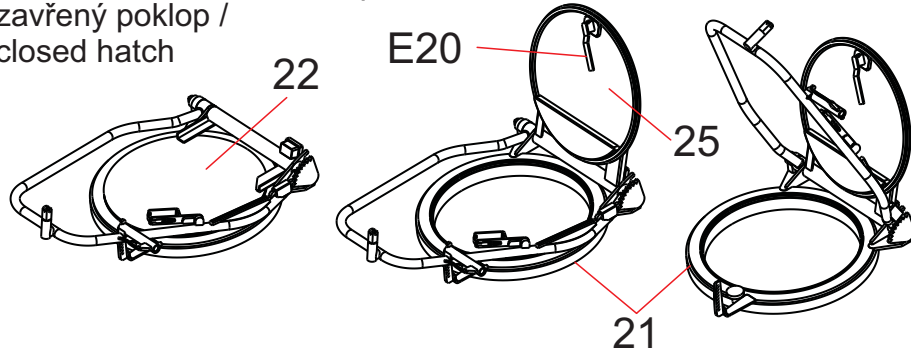


? verze / optional
 zavřený poklop /
 closed hatch

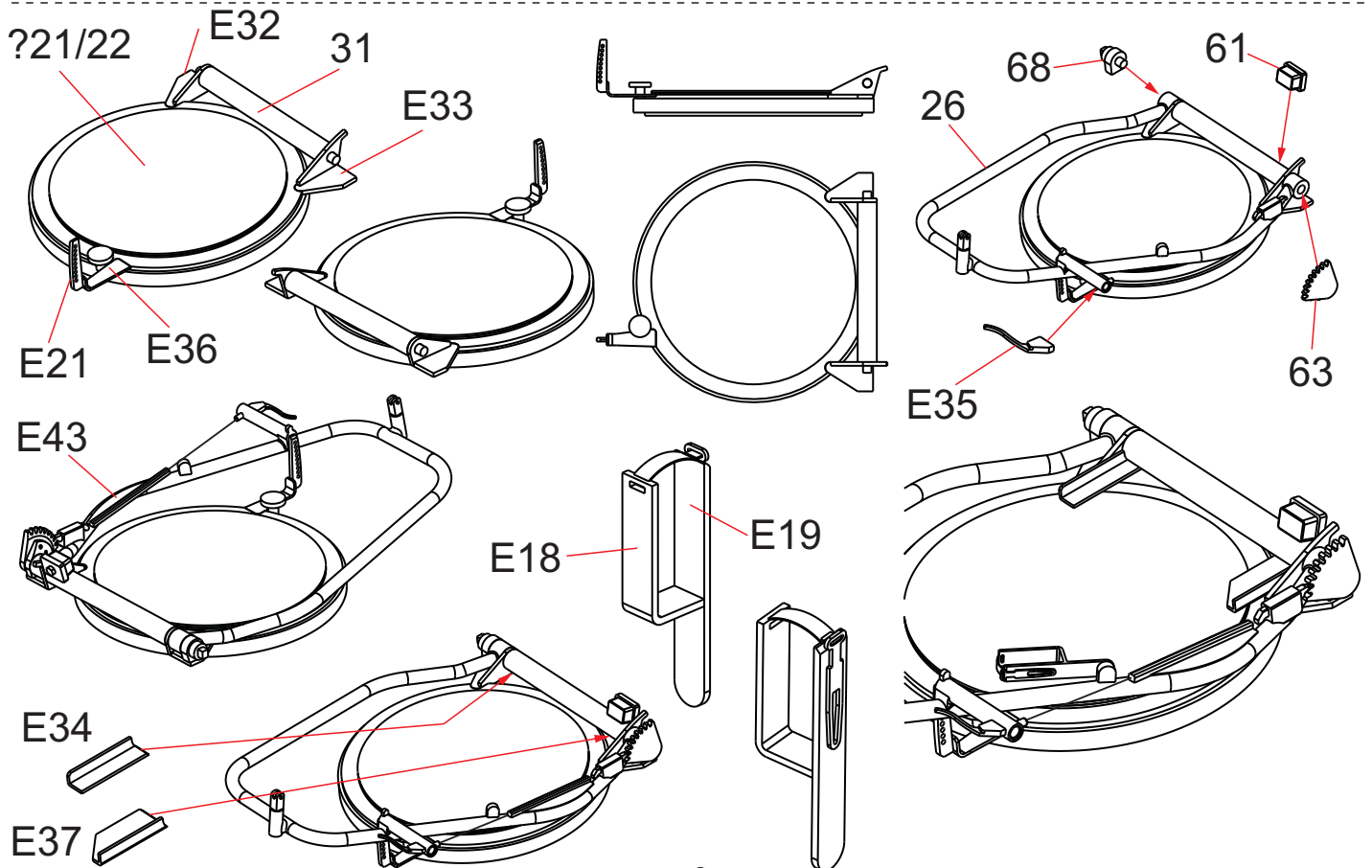
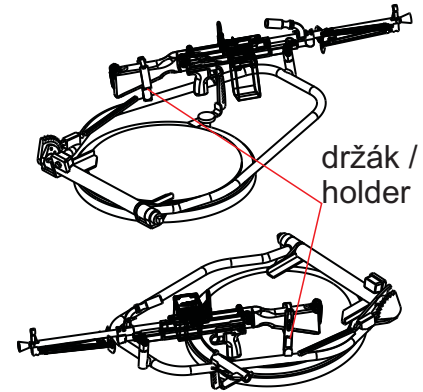
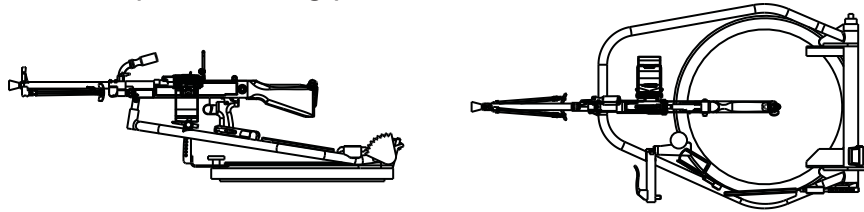
otevřený poklop /
 opened hatch

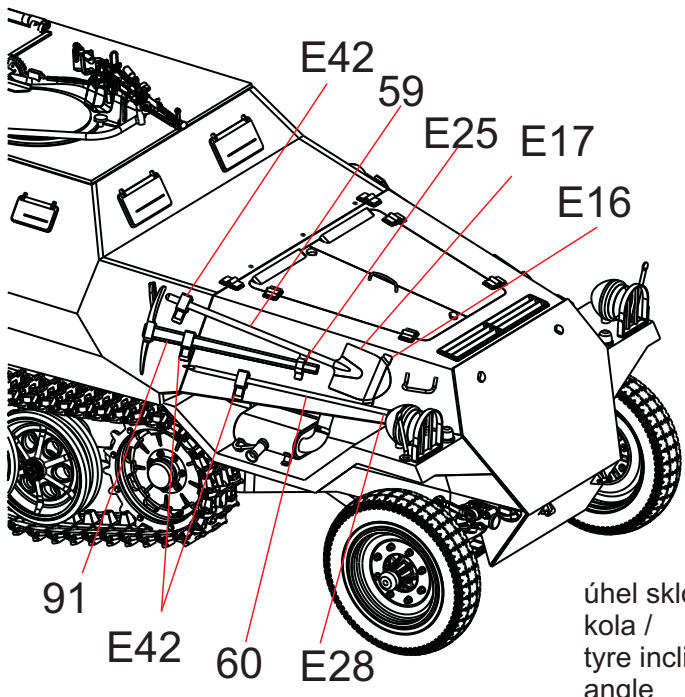
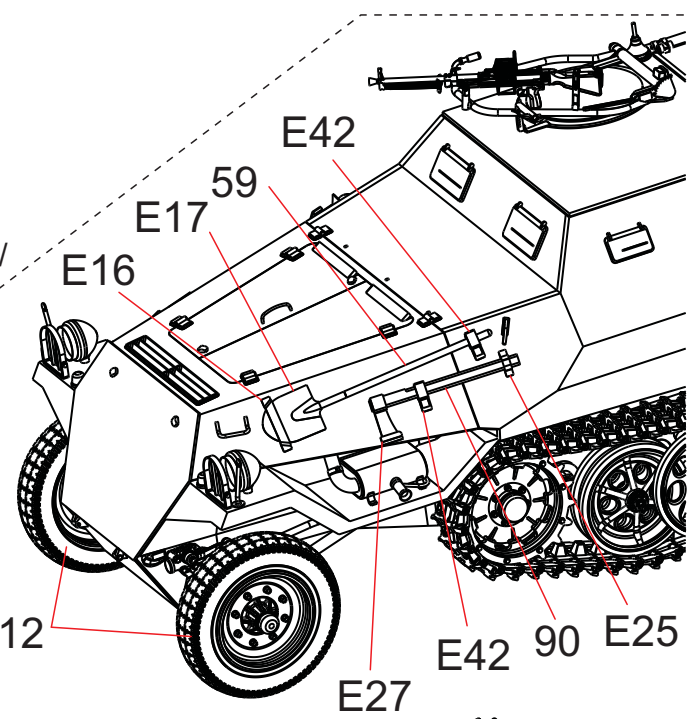
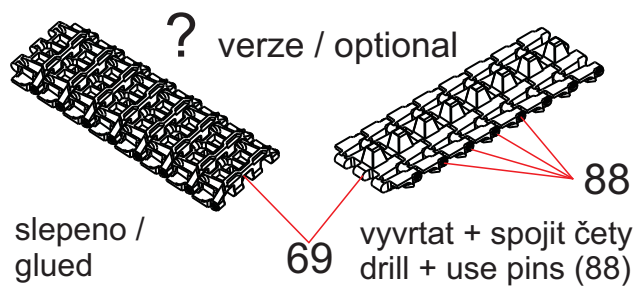
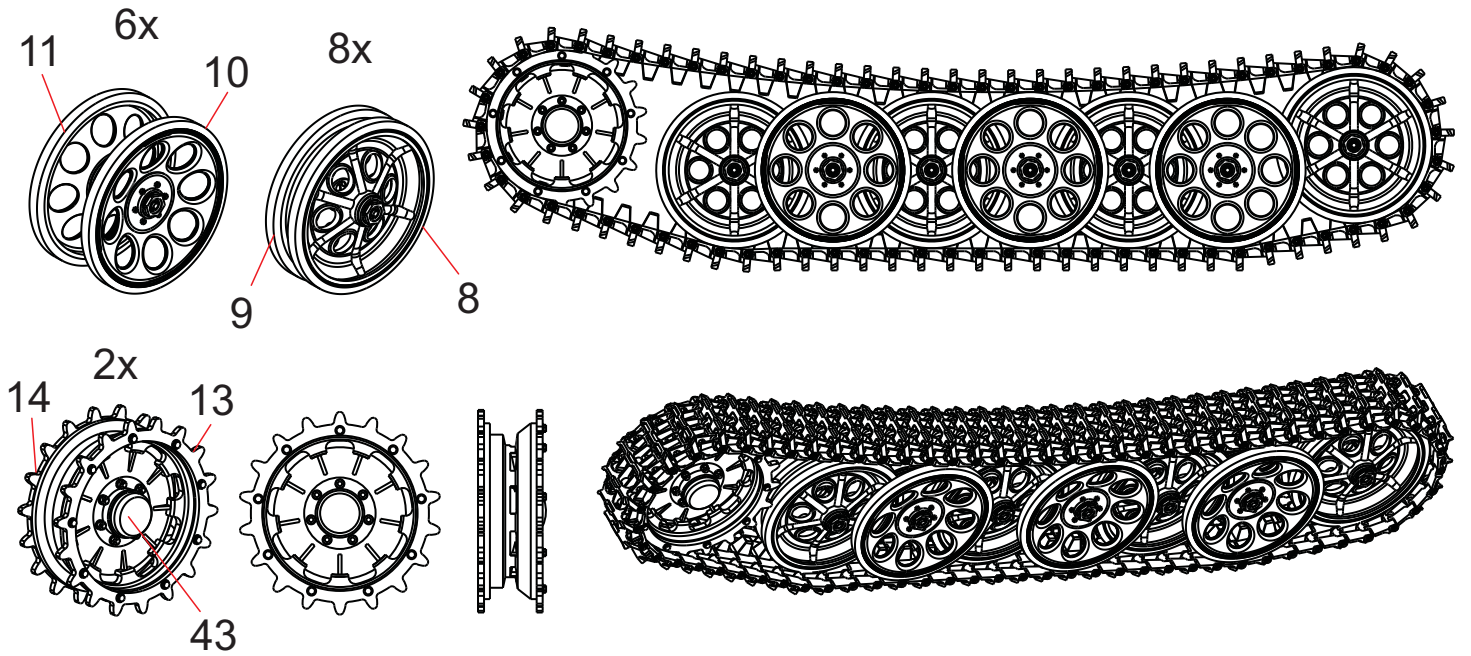
protiletadlová pozice /
 AA position

uchycení během přesunu /
 machine gun in holder during
 movement

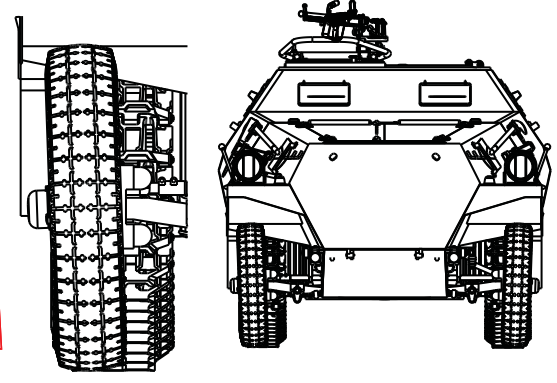


střelecká pozice / firing position





úhel sklonu
kola /
tyre inclination
angle **88°**



TBmodels.cz
TBmodels.cz
Tomáš Bouchal

Hradisková 609
Jablonné nad Orlicí 561 64
CZECH REPUBLIC

mobil: +420 608 170 580
e-mail: tbmodels@email.cz
www.tbmodels.cz

OT-810

No.M3503 Late hull version

812 ¹	812	65 ⁴	4 ⁶	6 ⁷	54
814 ²	814				
858 ³	858	771 ⁸	771		

OT-810 late
• OT-810 R2/R3 1/35 TBmodels.cz

